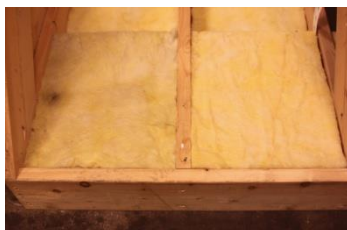


## Montage vejledning

IsoWind ventilationsplader anvendes som vindstop mellem spær. De monteres i nye huse og ved renovering af gamle huse. Formålet med pladen er at sikre, at eksisterende ventilation fortsat har fri passage til det åbne loftrum.

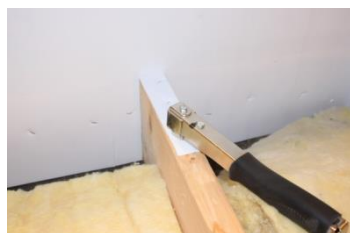
Trin 1: Bagstop til isolering lokaliseres. Gammel isolering skal løftes væk således IsoWind pladen kan monteres mod bagstop.



Trin 2: IsoWind er forberedt i både længde og bredde retningen. Det skal forventes en tilpasning i bredden og evt. længde, alt efter konstruktion og spær.



Trin 3: IsoWind ventilationspladen monteres med klammer og altid nede fra tagfoden og op langs spærret. Den skal knække i taghældningen og 90° i toppen, så den bliver afstivet mellem spærrene. I montage af pladen er det meget vigtigt, at den har 5-7 cm. luft fra pladen og op til overkant af spær.



**ISOWIND®**

Trin 4: Gammel isolering lægges tilbage til tagfoden og støder op mod den nymonterede Isowind ventilationsplade. Dernæst skal loftet isoleres eller efterisoleres.



Trin 5: Det færdige loft er nu isoleret, og som det er vist på billedet, er tagfoden nu helt isoleret og vind/ventilation er ført op til det kolde tagrum og ikke ind i den gamle isolering.



Isolering 100% tæt ved tag foden og ventilationen har fri passage til tag rummet: (dette blot til illustration; må ikke udføres sådan)

